

MANUAL DE OURO DO BARALHO CIGANO

"Que este oráculo te conduza de volta para si."


1ª Edição

MANUAL DE OURO
(II)
BARALHO CIGANO

ADRIANA VTEUDO

*"Quando o coração não se abre, nenhuma
palavra convence, quando ele se abre, até o
silêncio é compreensão."*

Adriana Veludo



Dedico este livro para a minha filha Janaina que, pacientemente e cuidadosamente fez a edição, pensou e criou cada uma das imagens.

Janaina, você é luz no meu caminho.

Oração e Devoção: O Milagroso Canto à Virgem Sara

Santa Sara Kali é a padroeira do Povo Cigano, um símbolo de fé inabalável, proteção e caminho.

Oração da Virgem Sara

"Santa Sara,

Farol do meu caminho!

Facho de Luz! Paz! Manto Protetor! Suave conforto.

Amor! Hino de Alegria!

Amor!

Hino de alegria! Abertura dos meus caminhos!

Harmonia!

Livra-me dos cortes. Afasta-me das perdas.

Dai-me a sorte!

*Faz da minha vida um hino de alegria, e aos seus pés me coloco, minha Sara,
minha Virgem Cigana.*

*Toma-me como oferenda e me faz de flor profana o mais puro lírio que orna e
traz bons presságios à Tenda.*

Salve! Salve! Salve!

ÍNDICE

O canto sagrado e o chamado	4
Oração e Devoção: O Milagroso Canto à Virgem Sara.....	5
Apresentação - Quem é Adriana Veludo?.....	8
Introdução: O chamado do povo do Vento.....	9
 Parte I – A tradição que forma especialistas: romani, magia e o baralho cigano	10
Qual o diferencial deste manual	11
A formação no I.E.E - Instituto de Estudos Espiritualistas.....	11
Os quatro módulos do curso: seja um especialista	11
O Caminho da Magia e da Justiça.....	12
O Povo Romani também conhecido como Povo Cigano	13
Contribuições culturais.....	15
A Bandeira Romani: significados e valores	15
Os Espíritos Ancestrais Ciganos: sabedoria e proteção	16
O poder do Pai Sol e da Mãe Terra.....	16
O povo Romani e o baralho cigano	16
 Parte II - Iniciação ao baralho cigano: as cartas, o jogo e a leitura	17
Apresentação do Baralho Cigano: O Tarot Lenormand	18
As Cartas de 01 a 36.....	18
Como embaralhar as cartas	60
A tiragem das cartas	62

PARTE III - A mesa sagrada: elementos, oração e purificação do oráculo 65

Como montar uma mesa para jogo.....	66
Velas: as cores e suas funções energéticas	66
Incensos: Aromas de Purificação e Energização	66
Oração para abertura do jogo.....	67
Oração para fechamento do jogo	68
O Ritual Sagrado de limpeza e purificação.....	69

PARTE IV – Águas sagradas: ervas, banhos e o poder da lua..... 70

Ervas para banhos de purificação e banhos atrativos.....	71
Banhos de Purificação	71
As fases da Lua: O ritmo do poder Feminino	73

CONSIDERAÇÕES FINAIS..... 75

Agradecimentos.....	76
Conclusão.....	76
Bibliografia e Fontes de Inspiração	77

APRESENTAÇÃO

Quem é Adriana Veludo?

Eu sou Adriana Veludo, autora deste **Manual de Ouro do Baralho Cigano**. A primeira vez que eu coloquei a mão em um baralho eu tinha 14 anos de idade. Foi muito natural, era um baralho de cartas de jogo e eu distribuí as cartas no chão e comecei a falar. Era no ano de 1987 e eu estudava no Colégio São José, localizado no bairro da Liberdade no centro de São Paulo. Neste dia eu estava com duas amigas: a Paula que era a dona do baralho e a Andrea. De lá para cá, com a curiosidade despertada descobri o Baralho Cigano e outros oráculos dos quais eu faço uso diariamente.

Nunca usei manual para jogar baralho Cigano e o que apresento aqui a vocês é o aprendizado da técnica da escola Lenormand e a oportunidade de usar a sua intuição: sim, porque naturalmente existe a chance de você também usar da sua intuição para realizar o jogo.

Através da minha jornada espiritual, um Caminho que estou há 23 anos e com todo respeito à cultura e à espiritualidade Romani, ofereço esse manual como um legado de conhecimento prático e fé inabalável, forjado em anos de prática e devoção. Meu objetivo é que você absorva essa sabedoria e a utilize para transformar vidas – a sua e a de quem cruzar seu caminho.

INTRODUÇÃO

O Chamado do Povo do Vento

Seja muito bem-vindo(a) a esta jornada de magia, intuição e ancestralidade. Este manual não é apenas um guia de estudos, é um convite para desvendar a sabedoria milenar do Baralho Cigano (também conhecido como *Lenormand* ou *Petit Lenormand*) sob a lente da tradição e fé do Povo Romani.

O Baralho Cigano é um farol que ilumina caminhos, decifra mistérios e oferece orientação. Ele exige de nós não apenas técnica, mas, sobretudo, coração aberto, respeito e intuição aguçada.

Neste curso, você aprenderá a técnica da leitura, mas irá além: mergulhará nos pilares espirituais que sustentam essa prática, conhecendo os elementos sagrados, os ancestrais e as forças da natureza que abençoam e potencializam cada tiragem.

Que a Cigana(o) Interior em você seja despertada(o), pronta(o) para guiar e aconselhar com luz e verdade.

Qual é o diferencial deste Manual?

Escrito e pensado para você que tem o objetivo de se aprofundar na leitura do baralho e quer seguir uma linha de aprendizado que tenha sequência.

Neste manual vou te ensinar as técnicas de leitura mais utilizadas nas consultas com perguntas objetivas e de respostas curtas, focando sempre na carta central, no passado, no presente, no futuro da pessoa, no que está favorável ou desfavorável.

Uma técnica séria e descomplicada com depoimentos de pessoas que já fizeram o curso e usam o baralho no seu dia a dia. Quanto mais estudar e praticar mais terá a sua intuição presente na leitura, possibilitando uma conexão com os Ciganos do astral caso seja isto que você deseje.

A formação no I.E.E - Instituto de Estudos Espiritualistas

A formação segue uma ordem e para cada módulo você receberá um Certificado de conclusão do curso. O curso acompanha o conteúdo da apostila mais as aulas gravadas que ficam disponíveis no grupo exclusivo para alunos. O grupo ficará aberto para que o aluno possa esclarecer dúvidas. No módulo especialista o aluno participa de uma iniciação pessoal ou online.

Os quatro módulos do curso: seja um especialista

A formação segue a seguinte ordem:

CONSULTOR DE CARTAS:

Para aqueles que querem aprender a ler o Baralho apenas para si mesmo

LEITURISTA:

Para aqueles que querem aprender a ler baralho e vão realizar atendimento para os seus familiares e pessoas conhecidas.

CARTOMANTE:

Para aqueles que querem aprender a ler baralho e vão atender pessoas desconhecidas.

TERAPEUTA:

Para aqueles que querem aprender a ler baralho e vão realizar atendimentos de forma profissional.

ESPECIALISTA EM ATENDIMENTO COM A LINHA CIGANA:

Neste módulo do curso você vai aprender a fazer oferendas para os espíritos ciganos. Oferendas para várias finalidades: amor, trabalho, abertura de Caminhos e família.

O curso segue na ordem. A proposta é que o aprendiz faça os módulos I, II e III antes de se especializar.

O Caminho da Magia e da Justiça

O Baralho Cigano é uma ferramenta de Amor e Justiça. Cada carta é um espelho que reflete as verdades mais profundas da vida de quem se consulta, mas também exige de quem lê um compromisso inabalável com a ética e a compaixão.

Ao longo de minha caminhada, aprendi que a verdadeira magia reside no respeito aos ancestrais, na força da fé e na conexão com as energias da Terra e do Céu. Minha missão, e agora a sua, é usar o Baralho Cigano para trazer clareza, direcionamento e esperança, transformando dúvidas em certeza e medo em coragem.

Que este material seja seu mapa, e que a sabedoria aqui contida o(a) inspire a trilhar um caminho de luz e prosperidade, honrando a história e a cultura do povo que nos legou essa arte.

O Povo Romani também conhecido como Povo Cigano

Quem é o Povo Romani e sua origem

Romani é o nome do povo e da língua.

Refere-se ao grupo étnico e não deve ser confundido apenas com o estilo de vida cigano.

Cigano

É um termo mais popular, mas historicamente foi usado de forma preconceituosa em muitos países. Ainda assim, muitos grupos no Brasil usam o termo com orgulho e o apropriam culturalmente.

Rom, Roma ou Romani

Os estudos linguísticos e genéticos mostram que o povo Romani tem origem no noroeste da Índia, especialmente na região do Rajastão e Punjab.

A migração começou aproximadamente entre os séculos IX e XI, quando diversos grupos saíram da Índia em direção ao Oriente Médio, à Europa e, posteriormente, às Américas. Essa longa viagem contribuiu para a grande diversidade cultural entre os grupos Romani.

Como se espalharam pelo mundo?

Depois de saírem da Índia, passaram por:

Pérsia, Armênia, Balcãs, Europa Central e Ocidental, Espanha, Portugal, Américas, incluindo Brasil.

Cada região influenciou um pouco da cultura Romani, mas sem apagar sua identidade original. É um termo mais popular, mas historicamente foi usado de forma preconceituosa em muitos países. Ainda assim, muitos grupos no Brasil usam o termo com orgulho e o apropriam culturalmente.

Grupos Romani mais conhecidos

Existem diferentes etnias dentro do povo Romani, como:

Kalderash – conhecidos por metalurgia e artesanato; Sinti – muito presentes na Alemanha, França e Itália; Manush – tradicionais na França; Kalé (ou Cale) – fortes na Espanha e em Portugal; influenciaram o Flamenco; Romungro – da Hungria e Lovara – tradição equestre.

Cada grupo possui dialetos, costumes e tradições próprias.

Cultura e modo de vida: tradições fortes no povo Romani

Família e clã são valores centrais, Música e dança (muitos gêneros europeus têm origem Romani), Tarot e baralhos oraculares em algumas linhagens, Profissões tradicionais: artesanato, metalurgia, comércio ambulante e Lei interna (Romanipen): código ético e espiritual.

O estilo de vida nômade foi comum durante séculos.

Religião e espiritualidade

O povo Romani é extremamente diverso espiritualmente. Não existe uma “religião cigana única”. Eles absorvem tradições dos lugares onde passaram:

Cristianismo (católico e ortodoxo), Islamismo, Espiritualismo, Práticas ancestrais romani, Crenças ligadas à natureza, intuição e proteção espiritual. *O simbolismo e os oráculos fazem parte de algumas linhagens, especialmente na Espanha, Portugal e Europa Oriental, que influenciaram o Baralho Cigano/Lenormand.*

A Língua Romani

O romani é uma língua indo-ariana (da mesma família do sânscrito e hindi). Com o tempo, surgiram vários dialetos porque o povo Romani se espalhou por muitos países.

O Romani no Brasil

Estima-se que existam centenas de milhares de pessoas Romani no Brasil. Os grupos mais presentes são:

Kalderash, Kalé, Rorini (no Nordeste) e Sinti.

Eles mantêm tradições, festas, trajes coloridos e forte presença familiar.

Contribuições culturais

O povo Romani influenciou a música europeia (Flamenco, música balcânica, jazz manouche), Dança, Artes visuais, Narrativas místicas e espirituais, Cartomancia e sistemas divinatórios, Literatura e artesanato e Cultura brasileira em diversas regiões.

A Bandeira Romani: significado e valores



A Bandeira é o símbolo máximo da identidade e da união do Povo Romani (nome que designa tanto o povo, quanto sua língua e cultura, ligada a uma longa história de migrações, resistência e preservação de identidade).

Faixa azul: representa o céu, os valores espirituais, o desenvolvimento e a liberdade.

Faixa verde: simboliza a Terra, a natureza e o solo, representando a gratidão e a preservação ambiental.

Roda vermelha (Chakra): [é um símbolo universal que representa a vida, o caminho percorrido e o caminho a percorrer. Os 16 raios da roda fazem referência ao Chakra (Ashok) da bandeira indiana, homenageando a origem.

Os Espíritos Ancestrais Ciganos: sabedoria e proteção

Os espíritos ancestrais têm um papel central. Eles são a sabedoria, a proteção e ligação com o passado, representando um elo sagrado que conecta cada cigano à sua história. Rituais em Cemitérios são momentos de honra e de conexão com esses espíritos. Os ciganos acreditam que ali, em meio à transição, a energia dos antepassados é mais acessível. Nesses rituais, pedem proteção, conselhos e bênçãos, reforçando a identidade e o respeito pelo ciclo contínuo da vida e da morte.

O Poder do Pai Sol e da Mãe Terra

Na sabedoria cigana, o universo é equilibrado por duas forças primordiais:

Pai Sol: é a fonte de energia vital, trazendo luz, proteção e clareza. Ele é a força masculina que inspira coragem e alegria, guiando os passos no caminho.

Mãe Terra: é a força feminina, intuição e conexão com as raízes.

Juntos, eles trazem a harmonia essencial entre o espírito livre e a materialidade, entre o sonho e a realidade, e são venerados em rituais e orações.

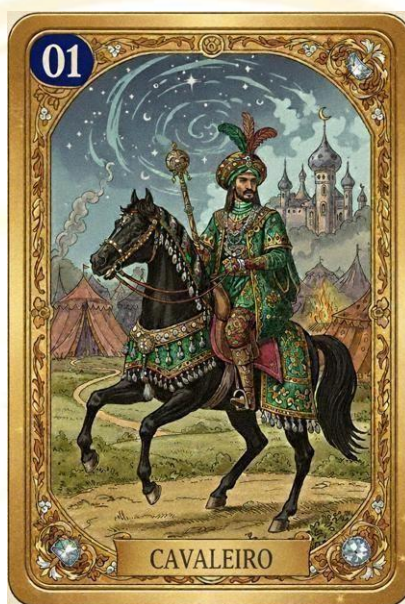
O povo Romani e o baralho Cigano

Embora o Baralho Cigano (Lenormand) tenha origem francesa no século XIX, ele foi muito difundido e recriado entre comunidades Romani — daí a associação popular com “baralho cigano”. Embora muitos grupos adotaram e adaptaram o baralho às suas tradições intuitivas, dando origem à roupagem espiritual que conhecemos hoje.

APRESENTAÇÃO DO BARALHO CIGANO/LENORMAND

AS CARTAS DE 01 A 36

CARTA 01 — O CAVALEIRO



O Cavaleiro é a energia do movimento inevitável, da chegada, da ação, da notícia que vem para mudar o fluxo das coisas. Ele representa o impulso do destino, o avanço, a coragem, a decisão e o “agora”.

Nada fica parado sob a vibração dele. É a carta que traz impacto, respostas rápidas e movimentação necessária.

SIGNIFICADO DA POSIÇÃO CENTRAL

Algo está chegando rapidamente, notícias importantes se aproximam, o consulente precisa agir o destino está acelerado, o caminho está em movimento, novidades inevitáveis se manifestam e a vida exige atitude imediata. ***A posição central mostra que o movimento é o foco, e não pode ser ignorado.***

SIGNIFICADO DA POSIÇÃO À DIREITA

A direita sempre amplia e fortalece. Aqui, o Cavaleiro se torna ainda mais rápido e certo. Chegada confirmada, notícias positivas, oportunidade certa, movimento favorável, caminhos abertos, resposta imediata, ação que traz resultado e sucesso rápido.

É a energia do SIM, da confirmação e da vitória ágil.

SIGNIFICADO DA POSIÇÃO À ESQUERDA

A esquerda traz tensão, atrasos e sombra.

Atrasos, notícias que não chegam, expectativas frustradas, algo indo embora, movimento confuso, impulsividade problemática, perda de direção e desânimo momentâneo. Aqui o Cavaleiro avisa: “Não é o momento. Espere.”

CARTA 02 — O TREVO



O Trevo representa o inesperado, o que surge rápido e passa rápido. É a energia das oportunidades súbitas, dos pequenos golpes de sorte e das pequenas dificuldades que se resolvem com leveza.

É a carta do “agora ou nunca”, do instante que pode mudar tudo. Simboliza o acaso, o destino brincando, abrindo brechas e janelas. No nível profundo, fala de sincronicidade, sinais rápidos, sorte passageira, alívio repentino, pequenos obstáculos que não duram, oportunidades que exigem coragem para agarrar. É uma carta que não promete duração, mas promete impacto imediato.

SIGNIFICADO DA POSIÇÃO CENTRAL

O momento é passageiro, mas decisivo.

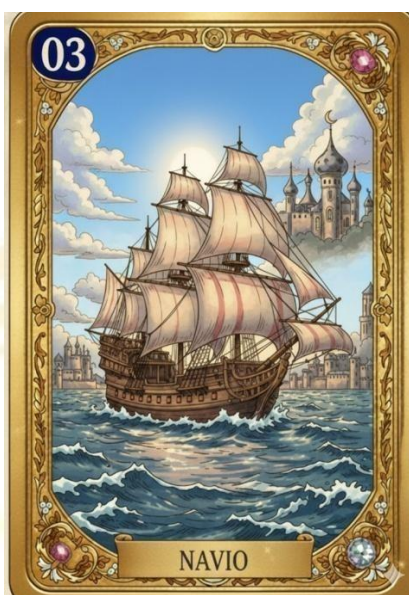
Uma oportunidade importante está por perto, a situação é rápida, leve ou inesperada, o consulente deve prestar atenção nos sinais. Algo vai se resolver rápido, o que preocupa não é grande, um golpe de sorte está em ação, deve-se agir no momento certo e aqui, o Trevo manda olhar para o presente, pois as coisas acontecem de forma súbita.

SIGNIFICADO DA POSIÇÃO À DIREITA

À direita, o Trevo brilha: ele traz a sorte aberta, a oportunidade confirmada e o imprevisto positivo, sorte rápida e certa, reviravolta a favor, facilidades inesperadas, pequeno milagre do cotidiano, caminho destravado, ajuda espiritual súbita, vitória simples e leve, e oportunidade que deve ser aproveitada. É a energia da sincronicidade boa.

SIGNIFICADO DA POSIÇÃO À ESQUERDA

À esquerda, o Trevo perde força e vira um aviso sobre pequenos incômodos, pequenos obstáculos, atrasos leves, perdas pequenas, situações irritantes ou instáveis, expectativas que não se concretizam, falta de sorte momentânea e imprevistos que atrapalham, mas não derrubam. Aqui, a carta diz: “É momentâneo. Vai passar.”

CARTA 3 — O NAVIO

O Navio representa transição, deslocamento, mudança e expansão. É a carta do movimento lento e profundo, diferente do Cavaleiro (rápido). Aqui, a mudança é inevitável, porém gradual. Ela nasce dentro da alma antes de aparecer na vida material. O Navio também fala de viagens internas (cura emocional), viagens externas (deslocamentos, mudanças de cidade, país, casa), comércio, oportunidades distantes, saudade e distância e processo de evolução espiritual. *“Você está deixando um ciclo para entrar em outro.”*

SIGNIFICADO DA POSIÇÃO CENTRAL***O momento é de mudança inevitável.***

Transição de fase, movimento contínuo e constante, vida saindo da estagnação, evolução espiritual silenciosa, algo vem de fora para influenciar e hora de partir, deixar ir seguir adiante. Aqui, o Navio mostra que o fluxo está ativo e não dá mais para ficar no mesmo lugar.

SIGNIFICADO DA POSIÇÃO À DIREITA

Quando está à direita, o Navio ganha força e sua mudança se confirma:

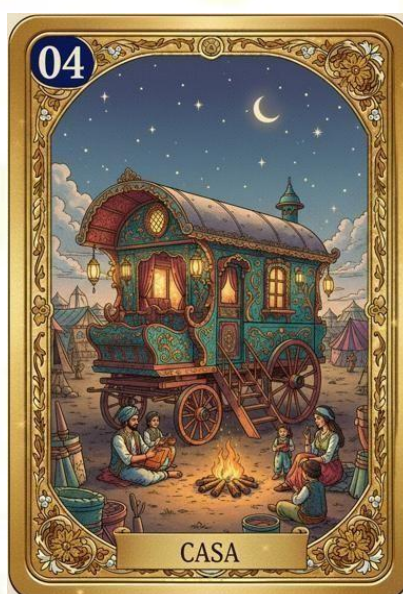
Mudança positiva e fluindo, viagem favorável, transição segura, evolução emocional, novos horizontes abertos, projeto crescendo, progresso constante e

alguém vindo de longe trazer algo importante. É o movimento harmônico e certo.

SIGNIFICADO DA POSIÇÃO À ESQUERDA

À esquerda, o Navio perde velocidade e traz tensão: atraso na mudança, medo de sair do lugar, bloqueio emocional, dificuldade para seguir em frente, distância que machuca, saudade profunda, viagem adiada e processo de evolução travado. Aqui, ele avisa: *“Você está segurando algo que deveria deixar ir.”*

CARTA 04 — A CASA



A Casa representa fundamentos, estrutura, segurança, raízes, família e identidade. É a carta do “lar interno” e do “lar externo”. Ela fala da necessidade de estabilidade, pertencimento e proteção. No nível profundo, a Casa mostra como a pessoa se sente por dentro, onde ela está colocando sua energia, sua base emocional e espiritual, suas raízes familiares e ancestrais, a necessidade de criar ou proteger seu espaço. Simboliza também: Tradições, rotina, intimidade, conforto e organização interna. É a carta do chão firme — o que sustenta tudo.

SIGNIFICADO DA POSIÇÃO CENTRAL

Quando a Casa aparece no centro: o foco está na base. Questões familiares são o tema principal, o consulente busca estabilidade, é preciso organizar a vida,

o emocional pede calma e raízes, segurança é prioridade, uma estrutura precisa ser construída ou reforçada e o lar, a família ou a intimidade estão em destaque. Aqui, A Casa diz: **“fortaleça quem você é e onde você pisa.”**

SIGNIFICADO DA POSIÇÃO À DIREITA

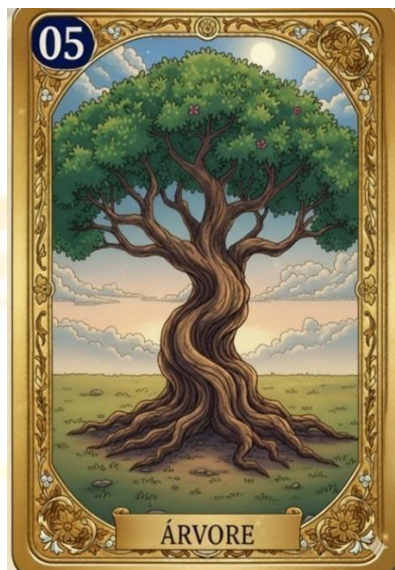
Quando está à direita, A Casa se expande e fortalece a estrutura: estabilidade chegando, harmonia familiar, base emocional sólida, lar protegido, sensação de segurança, organização interna, consolidação de projetos e estrutura firme no amor ou no trabalho. É a energia do “está no caminho certo”.

SIGNIFICADO DA POSIÇÃO À ESQUERDA

À esquerda, A Casa perde força e mostra instabilidade:

Instabilidade familiar, preocupações domésticas, falta de estrutura emocional, lar desorganizado ou energia pesada, desalinhamento interno, sentir-se sem chão, medo de perder segurança e rotina desgastada. É o aviso: “Arrume seu mundo interno ou seu mundo externo desaba.”

Necessidade de estabilidade agora, foco total no lar, família e rotina, organização emocional, construção de uma base sólida, energia de proteção forte e hora de cuidar da saúde mental e física. Aqui, a carta diz: “Cuide das suas bases antes de qualquer outra coisa.”

CARTA 05 — A ÁRVORE

A Árvore representa vida, saúde, cura, raízes, crescimento e estabilidade de longo prazo. É uma carta de processos lentos, sólidos, espirituais e profundos. No nível profundo, ela fala de crescimento interno, desenvolvimento emocional, cura espiritual, conexões profundas com a ancestralidade, enraizamento e fortalecimento, tempo divino, evolução lenta e, porém, irreversível. A árvore mostra que aquilo que está acontecendo tem raízes ou precisa criá-las. É a carta do que se constrói no silêncio e floresce no tempo certo.

SIGNIFICADO DA POSIÇÃO CENTRAL

O momento é de crescimento e cura. Processo de cura em andamento, estrutura interna se fortalecendo, ciclo de evolução profunda, necessidade de paciência, foco em saúde física, emocional e espiritual, conexão com raízes e ancestralidade e algo está amadurecendo. Aqui, a Árvore diz: **“Respire. O que está crescendo precisa de tempo.”**

SIGNIFICADO DA POSIÇÃO À DIREITA

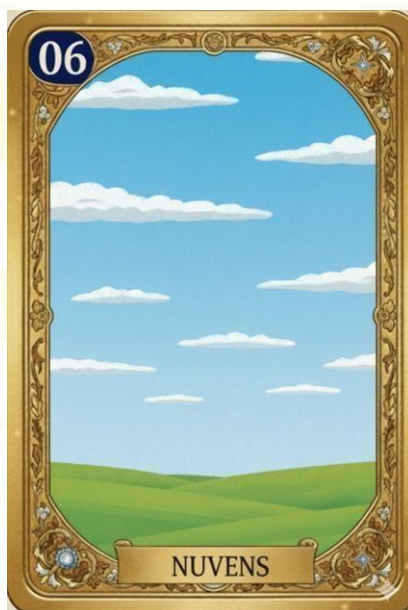
À direita, a Árvore se fortalece e fica extremamente positiva: Cura garantida, crescimento firme, prosperidade que aumenta com o tempo, saúde melhorando, raízes

espirituais fortes, relacionamento se aprofundando, estabilidade verdadeira e projeto que se solidifica. É a confirmação do crescimento saudável.

SIGNIFICADO DA POSIÇÃO À ESQUERDA

À esquerda, a Árvore perde força e revela bloqueios: Estagnação, bloqueio de crescimento, saúde frágil ou energia baixa, excesso de dependência emocional, raízes fracas ou instáveis, cansaço, desgaste, lentidão que desanima e falta de nutrição emocional/espiritual. Aqui, ela avisa: “Você precisa se fortalecer antes de seguir.”

CARTA 06 — AS NUVENS



As nuvens representam confusão mental, instabilidade emocional, insegurança, falta de clareza e turbulência temporária. É a carta do “não estou enxergando direito”. No profundo, ela fala de dúvida interna, oscilação emocional, medos que distorcem a percepção, energia pesada que precisa ser limpa, inquietação espiritual, problemas que parecem maiores do que são, nuvens passageiras que ofuscam o caminho. As Nuvens nunca são permanentes — é uma carta de crise, mas crises passageiras.

SIGNIFICADO DA POSIÇÃO CENTRAL

Quando As Nuvens aparecem no centro: falta de clareza e confusão emocional, dúvidas profundas, insegurança no caminho, falta de visão e direção necessidade de aguardar antes de agir, pensamentos turvos, energia instável no campo espiritual e tendência à ansiedade e medo. Aqui, as Nuvens dizem: ***“espere a poeira baixar antes de tomar decisões.”***

SIGNIFICADO DA POSIÇÃO À DIREITA

Quando está à direita, as Nuvens se dissipam. Clareza chegando, problema se resolvendo, melhora emocional, visão mais nítida, luz voltando ao caminho, entendimento espiritual, comunicações se esclarecem e situação que parecia difícil se torna simples. É o fim da turbulência.

SIGNIFICADO DA POSIÇÃO À ESQUERDA

À esquerda, as Nuvens ficam mais densas. Bloqueio mental, aumento da dúvida, mau entendimento, medo aumentando, discussões e mal-entendidos, energia pesada, instabilidade emocional forte, e tendência a agir errado por falta de clareza. Aqui, elas alertam: ***“Cuidado com ilusões e interpretações distorcidas.”***

CARTA 07 — A SERPENTE

A serpente é uma das cartas mais complexas e profundas do Baralho Cigano. Ela representa inteligência estratégica, transformação, desejo, sedução, falsidade, manipulação e energia de poder. É a carta da astúcia, inteligência fria, esperteza, alerta, sexualidade intensa, ocultação, cura contra o veneno, poder feminino, ciúmes, traição e proteção através da sabedoria. A energia da serpente sempre chega para ensinar: ou você domina a situação, ou será dominado por ela. Ela mostra aquilo que está oculto, aquilo que está sendo feito debaixo dos panos, e aquilo que exige visão afiada para não ser enganado. No seu aspecto mais espiritual, ela representa a serpente iniciática, guardiã da sabedoria, da cura profunda e das transformações internas.

SIGNIFICADO DA POSIÇÃO CENTRAL**Central: alerta máximo e inteligência necessária**

Algo não é o que parece, energia de manipulação próxima, cuidado com falsas intenções, inteligência deve prevalecer sobre emoção, a sedução está forte, há influência de inveja ou ciúmes, situações exigem estratégia. Você está sendo testada. Aqui, a serpente diz: ***“Abra os olhos. Não confie totalmente. Seja estratégica.”***

SIGNIFICADO DA POSIÇÃO À DIREITA

À direita, a serpente mostra sua face mais positiva e poderosa: Sabedoria espiritual profunda, cura iniciática, estratégia vitoriosa, você vence pela inteligência, proteção espiritual feminina, sensualidade positiva, poder pessoal ativado e conseguindo ver o que está oculto. Aqui ela é a força da mulher sábia, é a serpente que protege, não a que ataca.

SIGNIFICADO DA POSIÇÃO À ESQUERDA

À esquerda, a serpente assume seu lado perigoso ou tóxico: Inveja, traição, manipulação emocional, mentiras, perversidade escondida, ciúmes doentios, pessoa falsa por perto, energia de sedução usada de forma nociva e alguém tentando controlar você. Aqui, ela avisa: “Cuidado, tem veneno no ambiente.”

Com promessas falsas, possível traição ou manipulação futura, mas: quem for inteligente vence, uma mulher importante entra na história e você terá que agir com estratégia. É um aviso de que algo ainda precisa ser visto antes de confiar.

CARTA 08 — O CAIXÃO

O Caixão representa morte simbólica, encerramento, transformação, renascimento, limpeza espiritual e ruptura inevitável. Não fala de morte física — fala da morte do que já não serve. No profundo, ele traz fim de ciclo, renovação, desapego forçado, queima de carmas, transição espiritual intensa, fechamento de padrões tóxicos, libertação profunda e recomeço após a dor. É a carta que avisa: “Algo precisa morrer para que algo maior nasça.”

SIGNIFICADO NA POSIÇÃO CENTRAL

Central: Transformação inevitável

Um ciclo está terminando agora, mudança profunda em andamento. O consulente está renascendo, algo precisa ser deixado para trás, período de recolhimento, limpeza espiritual forte e desapego obrigatório. Aqui, o Caixão diz: ***“Aceite o fim. O novo já está vindo.”***

SIGNIFICADO À DIREITA

À direita o Caixão é libertador: fim positivo, libertação de algo pesado, novo ciclo fluindo, cura após dor, recomeço saudável, transformação vitoriosa, renovação espiritual e fechamento de processos negativos. É o renascimento de verdade.

SIGNIFICADO À ESQUERDA

À esquerda, o Caixão pesa mais: resistência ao fim, apegos tóxicos, sofrimento prolongado, dor que ainda não cicatrizou, ciclo que se arrasta, bloqueio de renascimento, estagnação emocional e energia espiritual baixa. Aqui ele avisa: “Pare de insistir no que já acabou.”

CARTA 09 — O BUQUÊ

O Buquê é a carta da alegria, beleza, encanto, harmonia, elogios, florescimento, abundância emocional e proteção espiritual suave. Representa: presente do destino, energia doce, conquista leve, reconhecimento, gratidão, momentos felizes, elegância espiritual e sucesso vindo de fora. No profundo, o Buquê traz cura pela alegria, a energia que ilumina e suaviza.

SIGNIFICADO NA POSIÇÃO CENTRAL

Central: Alegria, harmonia e boas notícias. Ciclo positivo, energia leve dominando o momento, proteção espiritual suave, conquista amorosa ou emocional, reconciliação, presente inesperado e o reconhecimento (no trabalho, amor, social). *É a carta do bem-estar.*

SIGNIFICADO À DIREITA

À direita, o Buquê é extremamente positivo: felicidade plena, convite positivo, agradecimento sincero, reconhecimento importante, romance leve e verdadeiro, sucesso chegando, harmonia nas relações e alegria compartilhada. Aqui ele é 100% luz.

SIGNIFICADO À ESQUERDA

À esquerda, o Buquê perde força e revela superficialidade: alegria passageira, aparências enganosas, elogios falsos, gentileza interesseira, romance superficial,

promessas que não se mantêm e harmonia aparente, mas não profunda. Aqui ele avisa: “Nem tudo que brilha é sincero.”

CARTA 10 — A FOICE



A Foice representa corte, ruptura, alerta, decisões bruscas, encerramentos repentinos, colheita e riscos. É a carta do corte necessário, ruptura inesperada, fim rápido, perigo iminente, colheita do que foi plantado, decisões sem volta e atitude imediata. A energia dela é rápida, afiada e inegociável. Tudo que a Foice toca, corta ou transforma.

SIGNIFICADO NA POSIÇÃO CENTRAL

Corte inevitável, ruptura acontecendo agora, mudança brusca, alerta espiritual forte, decisão urgente, algo será retirado do caminho. Corte que liberta ou machuca, dependendo do contexto. Aqui a Foice diz: ***“Prepare-se: algo será removido.”***

SIGNIFICADO À DIREITA

Corte positivo, libertação, fim necessário que abre portas, eliminação de energia tóxica, colheita favorável, afastamento do perigo e decisão acertada. É a energia do corte que salva.

SIGNIFICADO À ESQUERDA

Corte doloroso, perigo real, ruptura negativa, perda abrupta, decisão precipitada, risco elevado e afastamento indesejado. Aqui a Foice alerta: “Cuidado. Não aja com pressa.”

CARTA 11 — O CHICOTE

O Chicote representa repetição, discussões, vícios, padrões tóxicos e força mental direcionada. É uma carta de: Brigas, insistência, cobrança, punição, ciclo repetitivo, vício emocional ou comportamental, pressão psicológica, obsessão e intensidade. Mas também representa: Disciplina, força mental e persistência extrema quando bem usada. O Chicote é a energia que bate até quebrar ou até moldar.

SIGNIFICADO NA POSIÇÃO CENTRAL

Tensão e repetição, discussões ou conflitos no momento, alguma energia está se repetindo, ciclo cansativo, vício emocional ou padrão tóxico ativo, pressão mental e persistência exagerada. O Chicote central diz: *“Algo está se repetindo e precisa ser quebrado.”*

SIGNIFICADO À DIREITA

À direita, o Chicote se torna construtivo: Disciplina positiva, quebra de ciclo negativo, persistência trazendo vitória, controle emocional, força mental elevada, situação sendo resolvida e fim de conflitos. É a energia do “vou vencer isso”.

SIGNIFICADO À ESQUERDA

À esquerda, ele se torna tóxico: Brigas sérias, palavras duras, agressividade emocional, vícios intensificados, padrões repetitivos negativos, pressão psicológica e manipulação por insistência. Aqui ele avisa: “Pare. Você está indo longe demais.”

CARTA 12 — OS PÁSSAROS

Os Pássaros representam comunicação, conversa, trocas, ansiedade, fofocas e movimentos mentais rápidos. São mensageiros que trazem diálogos importantes, informações, encontros, negociações, ansiedade, pensamentos acelerados, barulho mental e a energia social ativa. Os Pássaros revelam tudo que se movimenta pelo ar; ideias, palavras, conversas e pensamentos.

SIGNIFICADO NA POSIÇÃO CENTRAL

Central: A comunicação é o foco; Conversa decisiva, comunicação em destaque, alguém quer falar com você, energia de ansiedade, notícias próximas e o movimento social ou mental. Aqui, eles dizem: **“Algo será falado. Escute.”**

SIGNIFICADO À DIREITA

À direita, os Pássaros brilham: Conversa positiva, acordo sendo firmado, notícias boas, comunicação clara, ansiedade passando, mensagens importantes chegando e solução através do diálogo. É o entendimento fluindo.

SIGNIFICADO À ESQUERDA

À esquerda, eles se tornam tensos. Fofocas, mal-entendidos, ansiedade elevada, comunicação confusa, conversas tensas, alguém falando pelas costas e barulho mental. Aqui, eles avisam: “Cuidado com o que você ouve e com o que você fala.”

CARTA 13 — A CRIANÇA



A Criança representa o ponto zero, o estado onde tudo pode nascer novamente.

É a energia da inocência consciente, da curiosidade e da abertura.

Aqui, o oráculo fala de um campo que ainda não tem forma, mas já está sendo gestado.

É a carta da confiança, da simplicidade e do recomeço que não carrega peso do passado. É o arquétipo da mente limpa, da abertura para aprender, da disponibilidade para experimentar.

Quando aparece, indica um caminho que precisa ser vivido com leveza, frescor e verdade, sem expectativas antigas interferindo.

A Criança também pode indicar: algo novo nascendo, alguém mais jovem, um caminho ainda frágil, pureza de intenção, oportunidade que ainda precisa de tempo para crescer.

CARTA CENTRAL

A Criança no centro mostra que o tema principal da leitura é um novo ciclo, uma nova energia ou um início que precisa de cuidado. Significa: Novo capítulo começando, processo ainda imaturo, caminho aberto, porém sensível, algo que deve ser tratado com leveza e não com pressão. Quando está no centro, ela diz: ***“O que está começando precisa de espaço para se desenvolver.”***

SIGNIFICADO À DIREITA

Significa: o caminho seguirá para um início novo, a energia amadurece lentamente, o desfecho é leve, simples, sem peso, algo ainda pequeno vai crescer, o futuro exige paciência e não pode ser apressado, situação que evolui, mas ainda está em fase inicial. Relação ou projeto que vai tomando forma aos poucos. “O futuro nasce pequeno. Trate com leveza.”

SIGNIFICADO À ESQUERDA

Significa: a situação atual nasce de um começo recente. O passado foi marcado por algo novo, frágil ou inocente. Houve imaturidade, impulsividade ou falta de experiência na origem. A base foi um gesto simples, verdadeiro, mas ainda sem estrutura. A situação tem raízes em um período de aprendizado ou descoberta. “O que veio antes ainda era imaturo, mas abriu o caminho de agora.”

CARTA 14 — A RAPOSA

A Raposa representa astúcia, estratégia, esperteza, cautela, autoproteção e desconfiança necessária. É a carta do olhar atento. Cuidado com falsidade, atenção a intenções ocultas, inteligência prática, estratégia mental, autodefesa, manipulação discreta, ciúmes e competição e a sobrevivência emocional. *A Raposa é a guardiã do instinto, do “sentir cheiro do perigo”.*

SIGNIFICADO NA POSIÇÃO CENTRAL

Cautela absoluta. Situação exige prudência, avalie antes de confiar, alguém pode estar escondendo algo, estratégia necessária, instintos ativados e aparências enganam. Aqui ela fala: ***“Analise, observe, não entregue tudo.”***

SIGNIFICADO À DIREITA

Estratégia inteligente, autoproteção correta, percepção afiada, você enxerga o jogo, vitória pela esperteza, intuição certa e plano bem executado. É a Raposa sábia, protetora, que sabe exatamente o que está fazendo.

SIGNIFICADO À ESQUERDA

Mentira, manipulação, alguém agindo pelas costas, trapaça, ciúmes intensos, estratégia perigosa, egoísmo e aproveitamento.

Aqui ela diz: *“Cuidado: tem falsidade perto.”*

CARTA 15 — O URSO

O Urso representa força, poder, liderança, proteção intensa, ciúmes, domínio e energia territorial. No profundo, ele traz autoridade, controle de situação, ciúmes ou posse, alguém forte influenciando, energia paternal ou matriarcal protetora, poder pessoal e competição forte. O Urso é a carta do poder bruto, do “eu protejo aquilo que é meu”.

SIGNIFICADO NA POSIÇÃO CENTRAL

Energia de poder e controle: Alguém dominante influencia a situação, ciúmes ou proteção, força ativa, controle emocional ou material, presença de figura autoritária e necessidade de impor limites. Aqui o Urso diz: *“Assuma seu poder ou alguém assume por você.”*

SIGNIFICADO À DIREITA

Proteção forte, força positiva, liderança benéfica, autoridade justa, poder pessoal equilibrado, determinação vitoriosa e estabilidade material. É o Urso protetor, sábio e firme.

SIGNIFICADO À ESQUERDA

Ciúmes intensos, manipulação emocional por força, controle abusivo, pessoa dominadora, raiva reprimida, competição tóxica e autoritarismo.

Aqui ele alerta: *“Cuidado com alguém tentando te dominar.”*

CARTA 16 — AS ESTRELAS

A Estrela representa destino, espiritualidade, proteção divina, inspiração, luz, caminho iluminado, missão de alma e esperança verdadeira.

É uma das cartas mais espiritualmente elevadas. No profundo, ela traz conexão com mentores, proteção sagrada, alinhamento com o propósito, intuição acesa, guia espiritual, clareza de caminho, revelações e bênçãos. A Estrela é a carta que ilumina o que está escuro e direciona o consulente ao melhor destino possível.

SIGNIFICADO NA POSIÇÃO CENTRAL

Iluminação espiritual e proteção. Caminho protegido, intuição fortíssima, sinal divino, caminho do destino se abrindo, esperança real, clareza vindo do espiritual e a energia leve e abençoada. A Estrela central diz: ***“Siga sua intuição — ela está 100% certa.”***

SIGNIFICADO À DIREITA

Vitória espiritual, proteção ativa, bênçãos chegando, intuição certa, reconhecimento pela luz, cura energética, sonhos sendo realizados e caminho iluminado sem obstáculos. Aqui ela é pura luz e confirmação.

SIGNIFICADO À ESQUERDA

Falta fé, intuição bloqueada, distanciamento espiritual, medo substituindo esperança, energia baixa, caminho perdido temporariamente e ilusões espirituais. Aqui ela avisa: *“Você se desconectou da sua luz.”*

CARTA 17 — A CEGONHA

A Cegonha representa mudanças positivas, novidades, renovações, fertilidade, movimento ascendente e transformações boas. É a carta que traz evolução, novidades positivas, melhorias, mudanças programadas ou súbitas, fertilidade (física e espiritual), avanço emocional e crescimento nos relacionamentos. É a energia do progresso que chega para fazer bem.

SIGNIFICADO NA POSIÇÃO CENTRAL

Mudança positiva acontecendo agora. Renovação, melhoria importante, mudança inevitável e boa, chegada de algo novo, transformação saudável e solução se aproximando. A Cegonha central diz: *“O que vem aí é melhor do que o que foi.”*

SIGNIFICADO À DIREITA

Mudança muito positiva, evolução rápida, boas notícias, avanço garantido, chegada de bênçãos, movimento favorável e fertilidade elevada. Aqui é crescimento puro.

SIGNIFICADO À ESQUERDA

Mudança atrasada, algo que deveria melhorar ainda não melhora, notícias que demoram, instabilidade emocional, resistência ao novo e dificuldade em desapegar.

Aqui ela avisa: “Pare de segurar o que já deveria ter mudado.”

CARTA 18 — O CACHORRO



O Cachorro representa amizade, lealdade, fidelidade, proteção, confiança, parceria verdadeira e apoio sincero. É a carta do amigo fiel, parceiro confiável, amor leal, proteção próxima, apoio emocional, cumplicidade e segurança nas relações. É uma carta de bondade, confiança e verdade emocional.

SIGNIFICADO NA POSIÇÃO CENTRAL

Apoio e lealdade no momento presente. Amizade forte, alguém confiável ao lado, relacionamento baseado em fidelidade, ajuda sincera, parceria verdadeira e confiança que se reforça. Aqui o Cachorro diz: *“Você não está sozinho(a).”*

SIGNIFICADO À DIREITA

Lealdade comprovada, ajuda chegando, amigo verdadeiro, fidelidade real, parceria harmônica, suporte emocional e aliança positiva. É proteção e sinceridade puras.

SIGNIFICADO À ESQUERDA

Falsa amizade, traição de alguém próximo, lealdade duvidosa, confiança quebrada, ajuda interesseira, parceria desequilibrada e alguém fingindo proximidade. Aqui a carta alerta: *“Não confie em todo mundo.”*

CARTA 19 — A TORRE

A Torre representa introspecção, isolamento, análise profunda, estrutura rígida, proteção espiritual superior e elevação. É a carta da solidão necessária, reflexão profunda, espiritualidade elevada, amadurecimento, observação de cima, distanciamento emocional, postura firme e a proteção superior. No profundo, ela diz: “É hora de olhar de longe, de cima, com frieza e sabedoria. “Representa também instituições, autoridade, bloqueios e alturas simbólicas.

SIGNIFICADO NA POSIÇÃO CENTRAL

Distanciamento e análise profunda. O consulente está se isolando para pensar, postura firme e desapegada, proteção espiritual forte, solidude necessária, barreiras emocionais e momento de racionalidade extrema. A Torre central diz: ***“Afaste-se para enxergar melhor.”***

SIGNIFICADO À DIREITA

Proteção espiritual muito forte, lucidez, sabedoria elevada, postura firme e positiva, maturidade emocional, distanciamento saudável, organização mental e a decisão sólida e segura. É a Torre do alto, não a do bloqueio.

SIGNIFICADO À ESQUERDA

Solidão pesada, bloqueios, frieza emocional, sensação de abandono, barreiras rígidas demais, distanciamento excessivo, rigidez mental e orgulho.

Aqui ela avisa: *“Você está se isolando demais.”*

CARTA 20 — O JARDIM



O Jardim representa a socialização, eventos, convivência, visibilidade pública, encontros e abertura de caminhos sociais. É a carta do público, exposição, rede social, sociedade, eventos, festas, interações, convívio e a vida social ativa.

No profundo, fala de abrir-se para o mundo depois de períodos de introspecção.

SIGNIFICADO NA POSIÇÃO CENTRAL

Vida social e visibilidade em foco. Encontro importante, algo público acontecendo, exposição positiva, reconhecimento social, convite ou evento decisivo e a necessidade de socializar. Aqui o Jardim diz: *“Saia, conecte-se, participe.”*

SIGNIFICADO À DIREITA

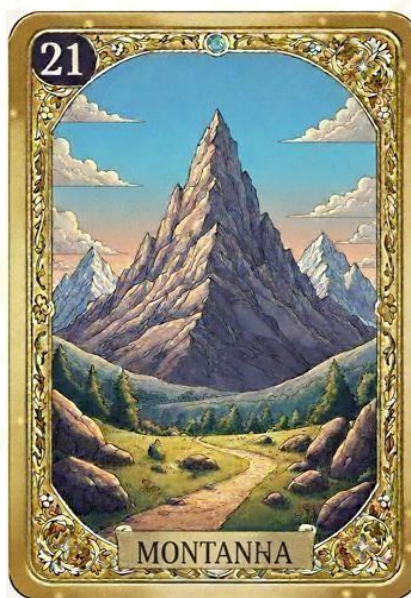
Evento positivo, reconhecimento público, boa reputação, visibilidade favorável, expansão social, conexões boas, convite feliz e relações leves. É a energia do mundo aberto.

SIGNIFICADO À ESQUERDA

Fofocas sociais, má reputação, exposição negativa, falso círculo social, evento frustrado, energia social tóxica e as pessoas superficiais.

Aqui ele avisa: “Cuidado com o ambiente e com quem você expõe sua vida.”

CARTA 21 — A MONTANHA



A Montanha representa obstáculos, bloqueios, desafios, lentidão, resistência e necessidade de força interior. É a carta da resistência, da dificuldade, do atraso, da persistência, da barreira no caminho, da força espiritual e da superação.

A Montanha não é impossível. Ela é desafiadora, mas vencível. No profundo, ela fala de testes de fé e superação.

SIGNIFICADO NA POSIÇÃO CENTRAL

Central: bloqueio ou desafio principal

Obstáculo forte, situação parada, impasse, dificuldade que exige paciência, resistência emocional e força sendo testada. Aqui ela diz: ***“A luta é grande, mas você consegue.”***

SIGNIFICADO À DIREITA

Obstáculo sendo superado, vitória após esforço, força espiritual ativa, resiliência, solução chegando, caminho se abrindo lentamente e progresso sólido. É o poder da superação.

SIGNIFICADO À ESQUERDA

Bloqueio ainda maior, atrasos longos, resistência extrema, desânimo, medos impedindo avanço, situação emperrada e problemas acumulados. Aqui ela alerta: *“Você está carregando peso demais.”*

CARTA 22 — O CAMINHO



Os Caminhos representam decisão, escolhas, bifurcações, livre-arbítrio, alternativas e mudança de direção. É a carta da Encruzilhada, decisão importante, necessidade de escolher um rumo, separação entre dois caminhos, liberdade, autonomia e mudanças conscientes. No profundo, ela diz: *“Nada muda enquanto você não escolher.”*

É a energia do momento decisivo.

SIGNIFICADO NA POSIÇÃO CENTRAL

Decisão inevitável. Uma escolha precisa ser feita, não há como adiar, o caminho se divide agora, duas (ou mais) opções surgem, direção de vida sendo definida, livre-arbítrio absoluto e momento decisivo. Os Caminhos no centro avisam: ***“Você está no ponto de virada.”***

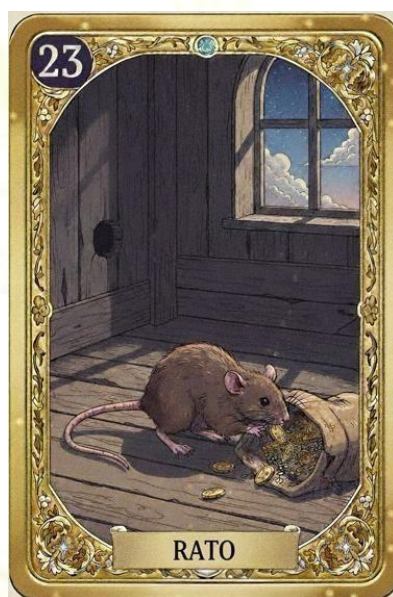
SIGNIFICADO À DIREITA

Decisão certa, escolha positiva, caminho claro, rumos corretos, sucesso após escolher, direção iluminada e futuro melhor após a escolha. Aqui é a escolha acertada.

SIGNIFICADO À ESQUERDA

Indecisão, escolha errada ou precipitada, confusão, medo de escolher, desvio que atrasa, rumos inseguros e mudança complicada. Aqui ele diz: *“Não escolha por medo. Se esperar, você se vê melhor.”*

CARTA 23 — O RATO



O Rato representa desgaste, perda, roubo energético, ansiedade, sabotagem, corrosão lenta e preocupações. É a carta do desgaste emocional, desgaste financeiro, perda de energia, estresse, roubo (material ou energético), preocupação constante, algo sendo corroído aos poucos, sabotagem e a invasão de espaço. No profundo, ela diz: *“Algo está drenando sua energia sem você perceber.”*

SIGNIFICADO NA POSIÇÃO CENTRAL

Desgaste e preocupação. Energia baixa, ansiedade forte, perda financeira ou emocional, alguém drenando você, preocupação excessiva, sabotagem ativa e algo corroendo por dentro. Aqui o Rato diz: **“Você está gastando energia no lugar errado.”**

SIGNIFICADO À DIREITA

Recuperação de perdas, solução chegando, desgaste sendo reparado, resistência aumentando, reforço da energia, ladainha interna sendo superada e alguém devolve o que tirou. É o fim do desgaste.

SIGNIFICADO À ESQUERDA

Perdas maiores, roubo literal ou energético, traição silenciosa, preocupação que vira sofrimento, bloqueio emocional, alguém tirando vantagem e a energia espiritual muito baixa. Aqui eles avisam: *“Pare. Você está sendo drenada.”*

CARTA 24 — O CORAÇÃO

O Coração representa amor verdadeiro, emoções profundas, cura emocional, afeto sincero, romantismo e conexão de alma. É a carta do amor puro, verdade emocional, abertura do chakra cardíaco, paixão sincera, vulnerabilidade positiva,

entrega afetiva, alegria emocional e amor correspondido. No profundo, o Coração fala da vibração mais pura do baralho.

SIGNIFICADO NA POSIÇÃO CENTRAL

Amor como tema principal. Amor forte no momento, emoções intensas, verdade emocional surgindo, relação sendo iluminada, abertura afetiva, cura do coração e sentimento sincero. Aqui o Coração diz: *“O coração está falando mais alto que a razão.”*

SIGNIFICADO À DIREITA

Amor verdadeiro, sentimentos correspondidos, felicidade afetiva, cura emocional, relação harmoniosa, decisão baseada no amor e alegria genuína. Aqui o amor floresce.

SIGNIFICADO À ESQUERDA

Desilusão, amor desequilibrado, sentimento não correspondido, fragilidade emocional, dores afetivas, dependência afetiva e sofrimento emocional. Aqui o Coração diz: *“Cuidado com idealizações.”*

CARTA 25 — O ANEL



O Anel representa compromisso, vínculo, contrato, união, acordo, continuidade e ciclos que se repetem de forma positiva.

É a carta das parcerias, dos relacionamentos sérios, dos contratos materiais, do compromisso verdadeiro, da aliança espiritual e do pacto consciente. No profundo, o Anel fala de responsabilidade emocional e compromisso real. Aquilo que não é passageiro.

SIGNIFICADO NA POSIÇÃO CENTRAL

Compromisso firme e vínculo importante. Uma união está no centro da situação, contrato ou parceria decisiva, relacionamento sério, acordo sendo firmada, aliança que só cresce, fidelidade e compromisso e ciclo estável. Aqui o Anel diz: “O compromisso é real e precisa ser honrado.”

SIGNIFICADO À DIREITA

União sólida, relacionamento que se fortalece, contrato positivo, acordo bem-sucedido, parceria fiel, continuidade e estabilidade e a renovação de votos.

É a confirmação do compromisso verdadeiro.

SIGNIFICADO À ESQUERDA

Quebra de compromisso, risco de rompimento, contrato falho, ciclo repetitivo desgastante, falta de reciprocidade, união instável e desacordo. Aqui o Anel avisa: “*Não prometa o que não pode cumprir.*”

CARTA 26 — O LIVRO



O Livro representa segredo, mistério, conhecimento oculto, estudo, verdade ainda não revelada e espiritualidade iniciática.

É a carta das coisas escondidas, estudo profundo, algo que ainda será revelado, segredos guardados, aprendizado, proteção de informações, sabedoria interna e a verdade velada. No profundo, diz: *“Nem tudo está visível. A revelação ainda virá.”*

SIGNIFICADO NA POSIÇÃO CENTRAL

Segredo, estudo ou mistério no centro da situação. Verdades ocultas, informações que o consulente não sabe ainda, alguém escondendo algo, mistérios espirituais, situação não totalmente revelada e o estudo ou aprendizado profundo necessário.

Aqui o Livro fala: *“Espere. Algo ainda precisa ser descoberto.”*

SIGNIFICADO À DIREITA

Revelação positiva, segredo sendo mostrado, verdade aparecendo, estudo que traz sucesso, entendimento elevado, conhecimento chegando e sabedoria espiritual. Aqui tudo fica claro.

SIGNIFICADO À ESQUERDA

Segredo perigoso, algo oculto sendo escondido de propósito, falsidade, sonegação de informação, ilusões, verdade encoberta Karma escondido. Aqui ele avisa: *“Você não sabe tudo ainda e alguém não quer que saiba.”*

CARTA 27 — A CARTA

A Carta representa mensagens, notícias, comunicação escrita, revelações e documentos importantes.

É a carta da informação chegando, contrato escrito, comunicação necessária, mensagem que transforma, correspondência, provas e a verdade documentada. No profundo, é a voz do destino registrada aquilo que chega para trazer clareza.

SIGNIFICADO NA POSIÇÃO CENTRAL

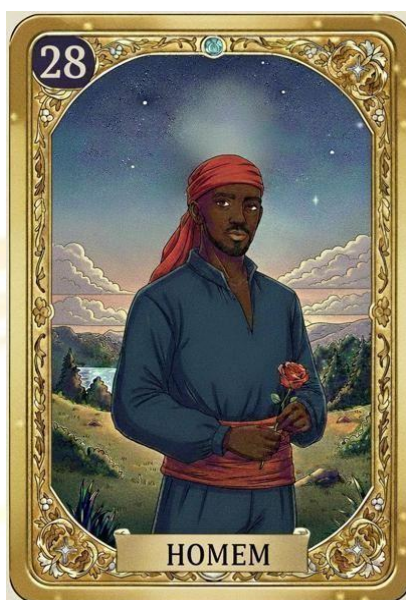
Notícia ou mensagem decisiva. Comunicação chegando, documento importante, mensagem que muda o cenário, verdade escrita, informação clara e revelação direta. A Carta central diz: ***“Você vai receber uma mensagem importante.”***

SIGNIFICADO À DIREITA

Notícia positiva, comunicação clara, documento favorável, revelação que ajuda, acordo firmado, resposta chegando e provas que favorecem o consulente. É uma mensagem boa.

SIGNIFICADO À ESQUERDA

Notícia negativa, documento desfavorável, mensagem confusa, comunicação mal interpretada, verdade distorcida e ao e-mail ou mensagem que traz preocupação. Aqui ela alerta: *“Leia com cuidado.”*

CARTA 28 — O HOMEM

O Homem representa a figura masculina. O consulente homem, o parceiro, o pretendente e o homem mais influente da situação. É a carta da ação, atitude, foco, energia racional e direta. Representa: Masculino ativo, atitude e decisão, força direcionada, presença marcante, foco na matéria e a liderança.

Quando aparece, diz: *“A energia masculina domina o momento.”*

SIGNIFICADO NA POSIÇÃO CENTRAL

O homem é o ponto principal. Ele é o foco da leitura, ele toma atitude, ele influencia diretamente tudo, ele está no centro emocional e energético. A decisão está nas mãos dele. A carta central diz: *“Esse homem é determinante.”*

SIGNIFICADO À DIREITA

Boas intenções, atitude positiva, ação correta, força e proteção, decisões favoráveis e homem sincero e presente. Representa o masculino evoluído, justo e firme.

SIGNIFICADO À ESQUERDA

Indecisão, imaturidade, falta de iniciativa, bloqueio emocional, homem confuso ou distante e falta de clareza nas ações. Indica um masculino ainda em conflito.

CARTA 29 — A MULHER

A Mulher representa a figura feminina. A consulente mulher, a parceira, a mulher mais influente da situação. É a energia do sentir, intuir, acolher, criar e nutrir. Representa intuição, sensibilidade, emoção, percepção profunda, força feminina, raciocínio intuitivo e a energia receptiva. A Mulher sinaliza: *“A energia feminina guia o momento.”*

SIGNIFICADO NA POSIÇÃO CENTRAL

A mulher é foco da situação. Ela domina o jogo, ela sente, percebe e direciona, ela quem decide, a emoção e intuição em primeiro plano. A energia feminina está guiando tudo. A carta central diz: *“A resposta está dentro dela.”*

SIGNIFICADO NA POSIÇÃO CENTRAL

A mulher é o foco da situação. Ela domina o jogo, ela sente, percebe e direciona, ela quem decide, a emoção e intuição em primeiro plano. A energia feminina está guiando tudo. A carta central diz: *“A resposta está dentro dela.”*

SIGNIFICADO À DIREITA

Força emocional, sabedoria intuitiva, atitude equilibrada, sensibilidade positiva, força feminina elevada e harmonia interna. Aqui mostra uma mulher forte, firme e iluminada.

SIGNIFICADO À ESQUERDA

Instabilidade emocional, medos e inseguranças, dependência afetiva, falta de clareza interior, dificuldade em se ouvir e vulnerabilidade excessiva. Aqui diz: “Ela está desconectada de si mesma.”

CARTA 30 — OS LÍRIOS

Os Lírios representam paz, harmonia, maturidade, pureza, tranquilidade e equilíbrio emocional. É a carta da paz depois da tempestade, maturidade afetiva, calma espiritual, energia suave, sabedoria interna, resolução tranquila e boas intenções.

No profundo, é a energia da serenidade e da cura emocional adulta.

SIGNIFICADO NA POSIÇÃO CENTRAL

Paz e harmonia dominam o momento. Momento de tranquilidade, cura emocional acontecendo, relação amadurecendo, decisões serenas, boas intenções dos envolvidos, energia suave e equilibrada.

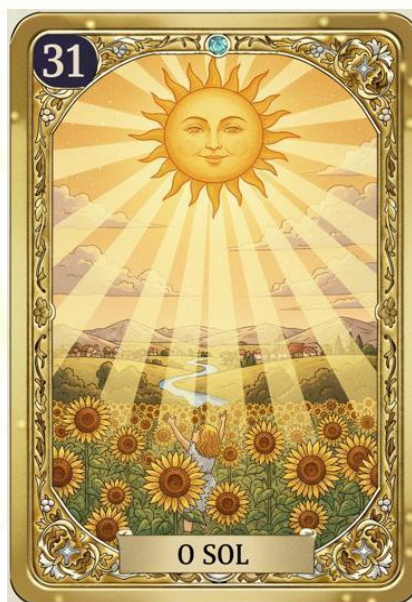
Aqui os Lírios dizem: “Você está entrando em paz.”

SIGNIFICADO À DIREITA

Harmonia plena, paz verdadeira, maturidade emocional sólida, amor equilibrado, união estável, cura espiritual forte e a pureza de intenções. É a luz da calma interior.

SIGNIFICADO À ESQUERDA

Falsa paz, harmonia aparente, calma forçada, frieza emocional e indiferença à resolução superficial. Aqui eles avisam: “Não confunda silêncio com paz real.”

CARTA 31 — O SOL

O Sol é a carta mais luminosa do baralho. Representa vitória, clareza absoluta, felicidade, força vital, sucesso, iluminação espiritual e realização.

É a carta da verdade revelada, vitória garantida, prosperidade, alegria plena, luz divina, caminhos totalmente abertos, energia de poder pessoal e cura profunda.

No profundo, o Sol diz: “Nada te atrapalha. A luz está contigo.”

SIGNIFICADO NA POSIÇÃO CENTRAL

Sucesso e clareza dominando o momento. Vitória inevitável, energia positiva muito forte, resultado brilhante, verdades reveladas, força pessoal elevada e caminhos totalmente abertos. O Sol central é certeza de conquista.

SIGNIFICADO À DIREITA

Vitória absoluta, felicidade plena, realização rápida, clareza total, benção espiritual, sucesso garantido e a energia radiante. É a luz máxima.

SIGNIFICADO À ESQUERDA

Excesso de ego, orgulho, falta de humildade, ilusão de grandeza e a clareza momentaneamente bloqueada. Aqui ele avisa: *“A sua luz precisa de equilíbrio.”*

CARTA 32 — A LUA



A Lua representa intuição, emoção profunda, sensibilidade, reconhecimento, inspiração e conexão espiritual. É a carta das emoções verdadeiras, da intuição aflorada, do magnetismo, da inspiração artística, da mediunidade, dos ciclos emocionais e do reconhecimento profissional.

No profundo, a Lua diz: “Sinta, intua, perceba. A resposta está dentro de você.”

SIGNIFICADO NA POSIÇÃO CENTRAL

Emoção e intuição dominam o momento. Sentimentos intensos, intuição fortíssima, percepções verdadeiras, inspiração emocional, sensibilidade elevada e ciclo emocional em destaque. Aqui a Lua fala: *“Escute o seu coração e sua intuição.”*

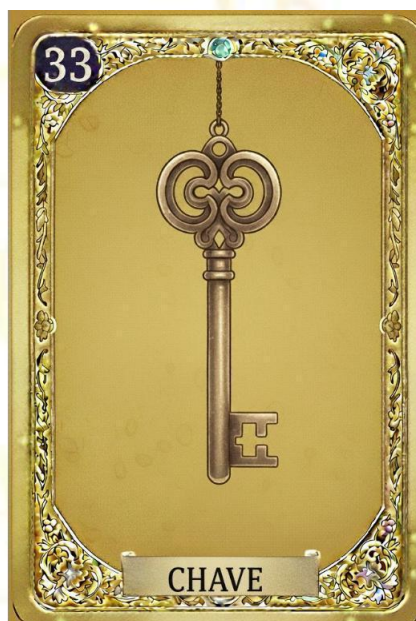
SIGNIFICADO À DIREITA

Intuição certa, inspiração positiva, reconhecimento chegando, fama ou destaque, energia espiritual suave e emoções equilibradas. É a Lua iluminada.

SIGNIFICADO À ESQUERDA

Ilusão, medo, emoção confusa, insegurança, sonhos distorcidos e intuição bloqueada. Aqui ela alerta: *“Não deixe o medo criar histórias falsas.”*

CARTA 33 — A CHAVE



A Chave representa solução, resposta, abertura, desbloqueio, certeza, segurança e oportunidade que se materializa.

É a carta:

De respostas, de portas abertas, de solução definitiva, do “SIM” absoluto, da segurança, da oportunidade certa e do destino desbloqueado. No profundo, ela diz: ***“A resposta é sim. A porta está aberta.”***

SIGNIFICADO NA POSIÇÃO CENTRAL

Solução garantida, situação sendo resolvida; o desbloqueio está acontecendo, resposta clara, abertura espiritual e material e momento de clareza objetiva. Aqui, a Chave mostra o caminho certo.

SIGNIFICADO À DIREITA

Solução definitiva, abertura positiva, confirmação, vitória garantida, êxito certo e liberação total. É o sim absoluto.

SIGNIFICADO À ESQUERDA

Solução parcial, abertura incompleta, resposta atrasada, caminho ainda fechado, insegurança e dificuldade em acessar a verdade. Aqui ela alerta: *“A solução virá, mas ainda não agora.”*

CARTA 34 — OS PEIXES

Os Peixes representam prosperidade, abundância, fluxo, dinheiro, negócios, independência e expansão material e espiritual. É a carta da riqueza, fluidez, autonomia, comércio, ganho, expansão e abundância emocional e espiritual. No profundo, os peixes dizem: A vida quer fluir. Deixe o rio correr.

SIGNIFICADO NA POSIÇÃO CENTRAL

Prosperidade e fluxo no momento. Dinheiro em movimento, prosperidade fluindo, ganhos, independência financeira, expansão de negócios e energia de abundância. Aqui, os Peixes indicam: ***“Tudo está crescendo e se movimentando.”***

SIGNIFICADO À DIREITA

Ganhos financeiros fortes, riqueza estável, bons negócios, prosperidade confirmada, oportunidade positiva e fluidez emocional e espiritual. É prosperidade limpa, sem bloqueios.

SIGNIFICADO À ESQUERDA

Perdas financeiras, gastos excessivos, falta de controle, bloqueio no fluxo do dinheiro, energia emocional descontrolada e a escassez temporária. Aqui alerta: *“Não deixe a energia escorrer pelos dedos.”*

CARTA 35 — A ÂNCORA

A Âncora representa estabilidade, firmeza, segurança, persistência, estrutura e permanência. É a carta da conquista sólida, da segurança emocional, da estabilidade profissional, do *“eu cheguei aonde devia chegar”*, da persistência que vence e da estagnação quando negativa. No profundo, ela diz: ***“Firme-se. O que é seu não será tirado.”***

SIGNIFICADO NA POSIÇÃO CENTRAL

Estabilidade, firmeza e segurança no momento. Situação sólida, constância, resultado seguro, base firme e a persistência recompensada. A Âncora central é força, raiz e durabilidade.

SIGNIFICADO À DIREITA

Estabilidade plena, sucesso consistente, base sólida no amor ou trabalho, segurança material, persistência trazendo vitória e a relação duradoura. É a estabilidade positiva e desejada.

SIGNIFICADO À ESQUERDA

Estagnação, rotina pesada, atrasos, zona de conforto prejudicial, falta de movimento e rigidez excessiva. Aqui ela avisa: “Você está presa em algo que não te serve mais.”

CARTA 36 — A CRUZ

A Cruz representa provação, espiritualidade profunda, carmas, fé, missão de alma, sacrifício e vitória após sofrimento. É a carta da dor sagrada, do aprendizado profundo, do carma sendo encerrado, da missão espiritual, da vitória após a luta e da travessia. No profundo, ela diz: ***“Você está passando por uma prova, mas ela tem um propósito.”***

SIGNIFICADO NA POSIÇÃO CENTRAL

Prova espiritual ou carma ativo. Sofrimento atual, carma sendo queimado, aprendizado importante, fé sendo testada, transformação profunda e momento de resiliência. A Cruz central mostra que a dor tem sentido e propósito.

SIGNIFICADO À DIREITA

Vitória após sofrimento, libertação espiritual, fim de um ciclo de dor, cura profunda, alívio e recompensa por persistência. Aqui ela é luz após a travessia.

SIGNIFICADO À ESQUERDA

Sufrimento prolongado, peso emocional grande, carma difícil, luta interna, culpa, sensação de fracasso e dor que ainda não foi compreendida. Aqui a Cruz alerta: *“Não carregue sozinha o que é pesado demais.”*

COMO EMBARALHAR AS CARTAS

ATENÇÃO: *o ideal é que você tenha dois jogos de baralho, isto é, um para treino e outro para atendimento.*

1. Preparação antes de embaralhar

Essa etapa é importante para “abrir” a energia do jogo:

- ✓ Sente-se com calma
- ✓ Respire fundo
- ✓ Mentalize a pergunta
- ✓ Toque nas cartas com as duas mãos
- ✓ Faça um pedido de clareza aos seus guias ou à energia cigana

2. Como embaralhar na prática (método tradicional cigano)

Esse é o método mais usado por leitores profissionais:

- ✓ Passo 1 – Corte em leque
- Abra o baralho em forma de leque na mesa.
- ✓ Passo 2 – Misturar com movimentos circulares

Junte todas as cartas novamente e misture com movimentos circulares, sobre a mesa, como se estivesse “polindo” as cartas.

Esse movimento: quebra energias antigas, limpa intenções anteriores e ativa a pergunta do consulente.

- ✓ Passo 3 – Junta tudo com as duas mãos

Reúna as cartas devagar, puxando para si.

- ✓ Passo 4 – Embaralhar como um baralho comum

Embaralhe igual baralho de jogo comum, com: cortes, embaralhamento por cima, embaralhamento lateral e mistura livre.

No baralho cigano, não existe regra fixa, existe intenção.

3. O corte (parte mais importante)

Depois que embaralhar, peça ao consulente:

“Corte com a mão esquerda em direção ao seu coração.”

Por quê?

A mão esquerda representa o lado da intuição e o coração representa a verdade interna. Esse corte ativa a energia do consulente no jogo.

Depois do corte, você escolhe uma das pilhas para começar a leitura.

Normalmente:

- ✓ se o consulente puxou energia pesada, você pega a pilha da ESQUERDA
- ✓ se veio leve, pega a da DIREITA

4. Método rápido de embaralhamento (quando a energia está leve)

Se não há necessidade espiritual profunda:

1. Misture o baralho com as mãos como cartas comuns
2. Faça 3 cortes
3. Junte tudo
4. Tire a quantidade necessária para a tiragem

5. Método espiritual de embaralhar (muito usado por ciganos)

Perfeito para consultas fortes, perguntas complexas ou leituras espirituais:

1. Segure o baralho com as duas mãos
2. Leve ao peito
3. Feche os olhos
4. Faça um pedido:

“Mostra o que está oculto. Mostra o caminho.”

5. Sopre em cima das cartas
6. Só então embaralhe

O sopro consagra a energia da consulta.

A TIRAGEM DAS CARTAS – 3, 5 e 7 CARTAS

1) TIRAGEM DE 3 CARTAS

Objetivo

Rápida, direta e muito prática.

Serve para perguntas do cotidiano, decisões rápidas ou leituras objetivas.

Posicionamento das Cartas

Coloque três cartas em linha:

1 - Carta do meio

2 - Carta da direita

3 - Carta da esquerda

COMO INTERPRETAR

1ª Carta – Presente

Mostra o que está ativo AGORA: sentimentos, comportamento, obstáculos, pensamentos.

2ª Carta - Passado

Mostra a raiz do problema, a origem da energia, o que influenciou a situação.

3ª Carta – Futuro

Mostra a direção, a tendência natural, o que irá acontecer se nada mudar.

Dicas da ADRIANA VELUDO

É importante pontuar que a carta do presente é a chave, ou seja, ela define tudo. Já a carta do futuro representa a direção.

Leia sempre a combinação (ex.: carta 1 + carta 2, depois 2 + 3).

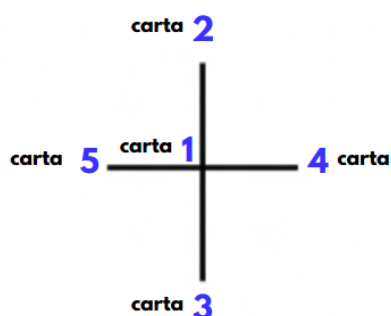
2) **TIRAGEM DE 5 CARTAS – A CRUZ** (ou “Caminho de 5”)

Essa é uma das tiragens mais importantes no baralho cigano.

Ela mostra situação, desafios, espiritualidade, destino e conselho final.

POSICIONAMENTO DAS CARTAS

Monte uma cruz:



Significado de cada posição:

Carta 1 – carta central:

Presente / Coração da questão

É a carta mais importante. Revela o estado atual, a força central do momento.

Carta 2 – carta do alto:

Plano Espiritual / Cabeça / Propósito

Mostra: ajuda espiritual. O que o consulente pensa, o que deseja alcançar e o “alto” da situação (*visão superior*).

Carta 3 – carta do embaixo:

Base / Raízes / O que sustenta a questão.

Mostra: o inconsciente, motivação verdadeira, medos, emoções profundas e o que está oculto.

Carta 4 – carta da direita:

Passado / Influência que trouxe até aqui.

Mostra: o que o consulente carrega da situação.

Carta 5 – carta da esquerda:

Futuro Próximo / Caminho imediato.

O que está prestes a acontecer nas próximas semanas.

INTERPRETAÇÃO PROFISSIONAL

1. Comece pelo centro (carta 1) – ela é o coração.
2. Depois leia o movimento espiritual e mental.

3. Em seguida: a base da questão.
4. Em seguida leia o que é favorável à força do positivo.
5. Finalize com as possibilidades futuras.

3) TIRAGEM DE 7 CARTAS – O CAMINHO COMPLETO

Essa tiragem é ideal para leituras mais profundas e completas.

Ela revela a linha do tempo inteira, com tudo que está por vir.

Posicionamento

Coloque sete cartas em linha, uma na sequência da outra, exemplo:

7 6 5 1 2 3 4

SIGNIFICADO DE CADA CARTA

Carta 1 – Presente

Situação atual, energia dominante.

Carta 2 – passado recente

Carta 3 – passado que ainda interfere

Carta 4 – o passado distante

Carta 5 – futuro próximo

Carta 6 – futuro provável

Carta 7 – futuro distante

COMO MONTAR UMA MESA PARA JOGO

Para montar uma mesa de jogo escolha um ambiente silencioso e com privacidade. Sem barulho de eletrônicos ligados.

Um lugar que possa se concentrar. Que tenha uma mesa firme.

Coloque uma toalha com tecido não escorregadio. A toalha cria o campo do jogo. É o seu espaço de proteção. Separa a energia do mundo exterior.

Se você for atender alguém, a sua posição é de frente para a pessoa.

Energize o ambiente. O ideal é que você coloque velas, cristais, incensos, um copo com água, ervas e rosas (cada um desses elementos tem uma função energética específica)

Abaixo, algumas referências de cores de velas e incensos. Quando for montar a sua Mesa de jogo escolha de acordo com a necessidade de reposição de energia.

Velas: As cores e suas funções energéticas

Branca: simboliza a paz universal, a fé, a conexão com os anjos e ancestrais e a clareza mental.

Amarela: simboliza prosperidade.

Laranja: energia, coragem, entusiasmo e movimento.

Vermelha: vigor, paixão, sexualidade, força de realização e acelera intenções.

Rosa: amor-próprio, afetividade, relações equilibradas, harmonia e o emocional.

Violeta: transmutação, espiritualidade elevada, intuição, cortes Kármicos, limpeza profunda e conexão com planos superiores. Traz cura espiritual.

Azul escuro: bloqueia a ansiedade e a insegurança. Proteção espiritual, fortalecimento da Fé.

Verde: saúde, equilíbrio, cura, conexão com a Natureza e a estabilidade material.

Usada para limpezas suaves e tratamentos espirituais e melhora física.

As velas que representam a energia de Santa Sara: vermelha, azul escuro e azul claro.

Incensos: Aromas de Limpeza e purificação

Arruda: limpeza profunda, quebra de inveja, elimina vibrações negativas e proteção imediata.

Alecrim: Purificação suave, clareza mental, aumenta a intuição e eleva a vibração espiritual.

7 ervas: limpeza pesada, neutralização de ataques energéticos, proteção para o ambiente e dissipação de influências ruins.

Benjoim: abertura de caminhos, eleva a vibração e expulsa as energias densas.

Sândalo: proteção espiritual, firmeza energética, eleva o padrão vibratório.

Canela: dinheiro, movimento no comércio e rapidez nas mudanças positivas.

Mel: atracção positiva, doçura nas relações, ajuda na área afetiva e financeira.

Rosa: afeto, amor-próprio, harmonia no amor e cura emocional.

Jasmim: sedução, conexão emocional, fortalece vínculos e amor verdadeiro.

Lavanda: paz emocional, relaxamento, tratamento da ansiedade e harmonia no lar.

Mirra: elevação espiritual, purificação profunda, protege o médium, acalma entidades e as emoções.

Eucalipto: respirar melhor, harmonia do corpo e o equilíbrio mental.

Após a mesa estar montada, faça a oração de abertura de jogo.

ORAÇÃO DE ABERTURA DO JOGO

“Santa Sara Kali,
Rainha do Povo Cigano,
Mãe que acolhe, protege e guia,
eu te peço que neste momento
abenções esta mesa, estas cartas
e esta consulta que se inicia.

Que tua luz azul envolva este ambiente,
trazendo paz, verdade e clareza.
Que nenhum engano, ilusão ou energia pesada
permaneça aqui.
Que tudo seja conduzido pela força da verdade
e pelo bem maior.

Santa Sara,
guarda meus pensamentos,
abre minha intuição
e faz com que minhas mãos
reflitam somente o que o destino deseja revelar.

Que a sabedoria cigana esteja presente,
que o vento leve o que é confusão,
que as chamas tragam luz,
e que cada carta aqui aberta
seja um instrumento de orientação, respeito e cura.

Santa Sara Kali,
entra nesta mesa, entra neste jogo,
e permite que a verdade se manifeste
para o bem de todos os envolvidos.

Com tua proteção e tua força,
eu abro este trabalho.

Assim é e assim está feito.”

Quando encerrar os atendimentos do dia, faça a oração de fechamento, em seguida
o ritual de limpeza e purificação.

ORAÇÃO DE FECHAMENTO DE JOGO

Santa Sara Kali, Mãe de misericórdia e guardiã do povo cigano,
eu agradeço por tua presença neste jogo,
pela verdade revelada,
pelo caminho iluminado
e pela proteção derramada sobre mim e sobre quem aqui buscou orientação.

Que tuas mãos santas recolham agora toda energia solta,
toda dúvida, todo peso que não pertence à luz.
Que tudo seja transmutado em paz, clareza e sabedoria.

Santa Sara, Rainha do Mar e da Terra,
cobre-nos com teu manto azul,
aquele que acalma, protege e fortalece.
Que teus ventos afastem a negatividade,
que tua luz feche este trabalho em segurança,
e que cada palavra dita aqui

retorne ao coração somente em forma de bem.

Agradeço à espiritualidade cigana,
aos meus guardiões, aos meus guias,
e ao mistério divino que rege todas as coisas.

Santa Sara Kali,
bendize nossos passos,
clareia nossos caminhos
e fecha este jogo com tua bênção sagrada,
hoje e sempre.

Assim é, assim está feito.

O RITUAL SAGRADO DE LIMPEZA E PURIFICAÇÃO

Ao encerrar um dia de atendimento, faça esta oração e depois feche os olhos por uns instantes. Respire fundo por alguns instantes. Em seguida, pegue o seu baralho e coloque-o em ordem de 1 a 36. Para cada jogo que você for realizar neutralize a energia do seu baralho colocando-o em ordem de 01 a 36. Passe o baralho na fumaça do incenso e coloque sobre ele uma pedra de quartzo. Isso serve para descarregar o seu baralho.

Se você usou água, troque a cada atendimento *(a água vai puxar a energia do consulente)*.

Jogue a água do lado de fora da casa, ou em um vaso de planta, ou no tanque, ou no banheiro. Se usou vela, deixe queimar até encerrar todos os atendimentos do dia *(a vela é para equilibrar energia do ambiente)*.

ERVAS PARA BANHOS DE PURIFICAÇÃO E BANHOS ATRATIVOS

Como tomar os banhos

Tome o banho normal primeiro.

Depois, jogue o banho energético do pescoço para baixo. Deixe secar naturalmente por 10 minutos. É necessário para que o corpo absorva o banho.

Evite relações pesadas, brigas ou locais de baixa vibração nas próximas horas.

BANHOS DE PURIFICAÇÃO

Para limpar, quebrar energia pesada e renovar forças

Banho de Arruda, Alecrim e Sal Grosso: para tirar olho-gordo, inveja, esgotamento e vibração densa, corta carga pesada e protege.

Ingredientes:

07 galhos de arruda

07 galhos de alecrim

01 punhado pequeno de sal grosso

01 litro de água

Preparo: Ferva a água, desligue o fogo, coloque tudo dentro e abafe por 10 minutos. Tome do pescoço para baixo e mentalize limpeza.

Banho de Folha de Louro, Manjerição e erva doce: para limpar a mente, trazer clareza e anular ansiedade. Limpa, abre a cabeça e renova o foco.

Ingredientes:

7 folhas de louro

Um punhado de manjerição

Uma colher de sopa de erva doce

01 litro de água

Preparo igual ao anterior.

Tome do pescoço para baixo, mentalizando limpeza.

Banho de Limpeza com Alfazema: para acalmar, purificar suavemente e equilibrar emoção. Tira tristeza, ansiedade, mágoas, peso emocional.

Ingredientes:

1 tampa de alfazema líquida ou 02 colheres de alfazema em grão

01 litro de água morna

Preparo igual ao anterior.

Modo: jogue no corpo após o banho normal.

Banho de boldo: para limpeza profunda espiritual. Limpa tudo que não é luz e traz proteção forte.

Use 07 folhas grandes verde de boldo.

Banhos atrativos para amor e prosperidade.

Banho Atrativo de Mel com Rosas: para amor, harmonia, doçura, carinho. Atrai afeto, melhora aura e adoça caminhos.

Ingredientes:

01 rosa vermelha despetalada

1 colher de mel

01 litro de água morna

Modo: Jogue do pescoço para baixo, mentalizando a energia do amor.

Banho de Canela para Prosperidade: para dinheiro, clientes, abertura de caminhos rápidos. Acelera energia do dinheiro e traz oportunidades.

Ingredientes:

3 paus de canela

1 colher de açúcar mascavo

Casca de laranja (opcional)

01 litro de água

Modo: jogue no corpo pedindo movimento e prosperidade.

Banho Atrativo de Perfume e Flor de Laranjeira: para encanto, magnetismo pessoal e autoestima. Magnetiza a aura, deixa você atraente para olhares e encontros.

Ingredientes:

1 tampa de água de flor de laranjeira

1 pouco do seu perfume preferido

01 litro de água morna

Banho de Girassol com Açúcar Mascavo: para abrir sorte, alegria, prosperidade ampla. ativa brilho pessoal, energia de alta vibração e boa sorte.

Ingredientes:

Pétalas de um girassol

1 colher de açúcar mascavo

01 litro de água

AS FASES DA LUA: O RITMO DO PODER FEMININO

As 4 fases principais da lua e seus significados

LUA NOVA

Energia: início, semente, silêncio e introspecção.

Significa começo de ciclos, planejamento, limpeza emocional interna, renovação da força vital, contato com a sombra e com o íntimo.

Favorável para banhos de purificação, cortes energéticos, meditações, construir metas e iniciar projetos novos.

No espiritual: a energia está recolhida, perfeita para limpar, renovar e iniciar.

LUA CRESCENTE

Energia de expansão, movimento e crescimento.

Significa aumento da vitalidade, abertura de caminhos, força para realizar, expansão emocional e financeira.

Favorável para banhos atrativos, trabalhos para prosperidade, movimentar vendas,
A reprodução não autorizada deste material sujeita o infrator às penas previstas em Lei.

atração amorosa e tirar situações do papel.

No espiritual: tudo o que você faz para ganhar, atrair e expandir funciona muito bem.

LUA CHEIA

Energia de poder máximo, emoção forte e manifestação.

Significa sensibilidade alta, intuição acesa, emoções intensas, fertilidade espiritual e magia forte.

Favorável para trabalhos amorosos, ritual de beleza e autoestima, intuição, mediunidade, revelações e banhos de brilho pessoal.

No espiritual, a lua cheia amplia TUDO: amor, intuição, energia, magia e vibração.

LUA MINGUANTE

Energia de encerramento, limpeza profunda e liberação. Significa finalização de ciclos, corte de energias ruins, desapego, cura, descanso e recolhimento. Favorável para banho de limpeza forte, limpar a casa, o corpo e a aura. Encerra relacionamentos ou vínculos.

Ritual de afastamento do negativo: no espiritual é a lua da faxina espiritual, do corte profundo e do descarrego.

Fase Extra: LUA NEGRA (3 dias antes da Nova)

Não é oficial, mas é MUITO importante no espiritual.

Energia: recolhimento total e silêncio da alma.

Significa introspecção, fechamento, descanso e proteção. Favorável para não fazer ritual, evitar decisões e recolher energia.

AGRADECIMENTOS

Minha profunda e sincera gratidão aos meus Pais e Mães Orixás e Guias Espirituais. Aos espíritos: Cigano Pablo e Cigana Flor do Sol que me acompanham e me guiam nesta jornada de aprendizado de magia Cigana. Eu honro vocês fazendo o trabalho espiritual com dedicação carinho. Os senhores sabem que podem contar comigo. São 23 anos de trabalho ininterruptos independente de toda e qualquer circunstância

Ao filho de Santo Carlos Simão que com o seu dom da paciência nunca deixou de acreditar que era possível.

Agradeço a todos que participaram do processo e me ajudaram até que eu chegasse aqui

Aos meus filhos de Santo do curso do Baralho.

E agradeço imensamente a você por abrir seu coração e sua mente para a sabedoria contida neste Manual de Ouro.

CONCLUSÃO

Que cada ensinamento aqui registrado desde a força da Oração à Virgem Sara, à potência do Pai Sol e da Mãe Terra e o respeito aos Espíritos Ancestrais sirvam como fundamento para uma prática de Baralho Cigano ética, luminosa e profundamente transformadora.

Lembre-se sempre: a maior ferramenta de um leitor é sua intuição. Honre-a. Estude. Pratique. E acima de tudo: sirva com Amor e Justiça. Que os seus caminhos sejam abertos e abençoados pelo Povo do Vento.

Salve!

BIBLIOGRAFIA E FONTES DE INSPIRAÇÃO

Mãe Adriana Veludo – Ensinos e Tradição Oral da Casa da Vida do Amor e Justiça repassados pelos guias.

Tradição Oral e Cultural do Povo Romani (incluindo o simbolismo da Bandeira).

Pesquisas e Experiências Práticas da Dirigente Espiritual no estudo das fases lunares, usos de velas, ervas e incensos na espiritualidade cigana.

Pesquisas sobre o Baralho Cigano e o método Lenormand.

Rudana, Sibyla. Os mistérios da Santa Sara: o retorno da Deusa pelas mãos dos ciganos / Sibyla Rudana.